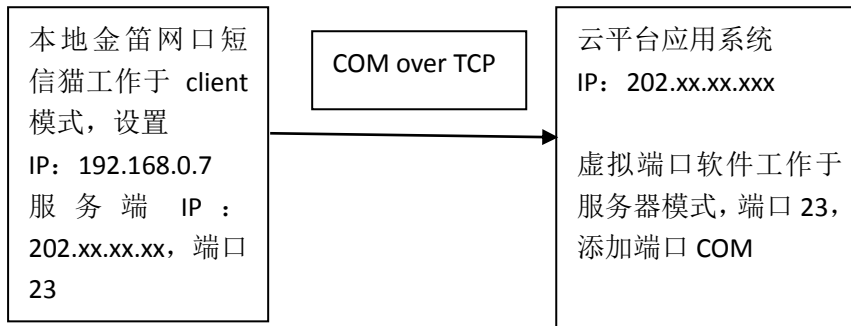


# 金笛单口网口短信设备云平台使用说明

## 一、背景说明

很多应用系统部署到云平台上，云平台没有办法直接接串口或者 USB 口短信设备，这种情况下需要用到金笛单口网口短信设备。金笛网口单口短信设备可以工作于 client 模式，即：短信设备可以通过 tcp 协议直接连接到服务器上，并通过软件映射出 COM 端口，软件通过 COM 端口实现收发短信。



这种部署的好处是，短信猫不需要固定 IP，只要能连接云平台，云平台上的应用软件就可以象使用服务器上的 COM 口一样，使用本地的网口短信猫。网口短信猫部署到本地，插拔换卡都比较方便。

## 二、准备工作

以下配置都需要在同一网段下进行，可以找一台电脑或笔记本把 IP 改成和短信设备同一网段 IP，单口网口设备的默认 IP 地址：192.168.0.7，子网掩码：255.255.255.0，网关：192.168.0.1


## 三、硬件安装

首先安装好 SIM 卡，然后接好电源和网线，上电后网口的绿灯常亮橘灯闪烁，说明网口工作正常，SIM 卡旁边的指示灯闪烁，说明短信模块运行正常，读卡正常。

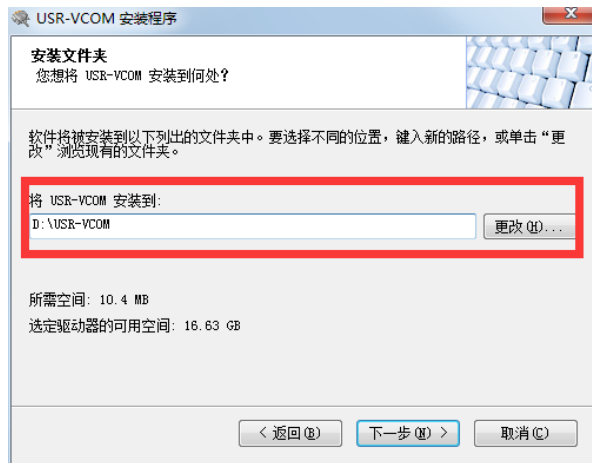
## 四、软件安装（适用 Windows 系统）

使用前我们需要安装配置软件：USR-VCOM，USR-TCP232-M4,E45-V2.3.0.78 和 JDCheck1.8

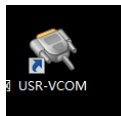
### 1、首先安装 USR-VCOM

双击安装包  USR-VCOM\_V3.7.2.525\_Setup .exe

直接点击下一步下一步就可以了，安装过程中可以修改安装路径，如下图



安装完成以后在桌面出现一个快捷方式说明已经安装成功



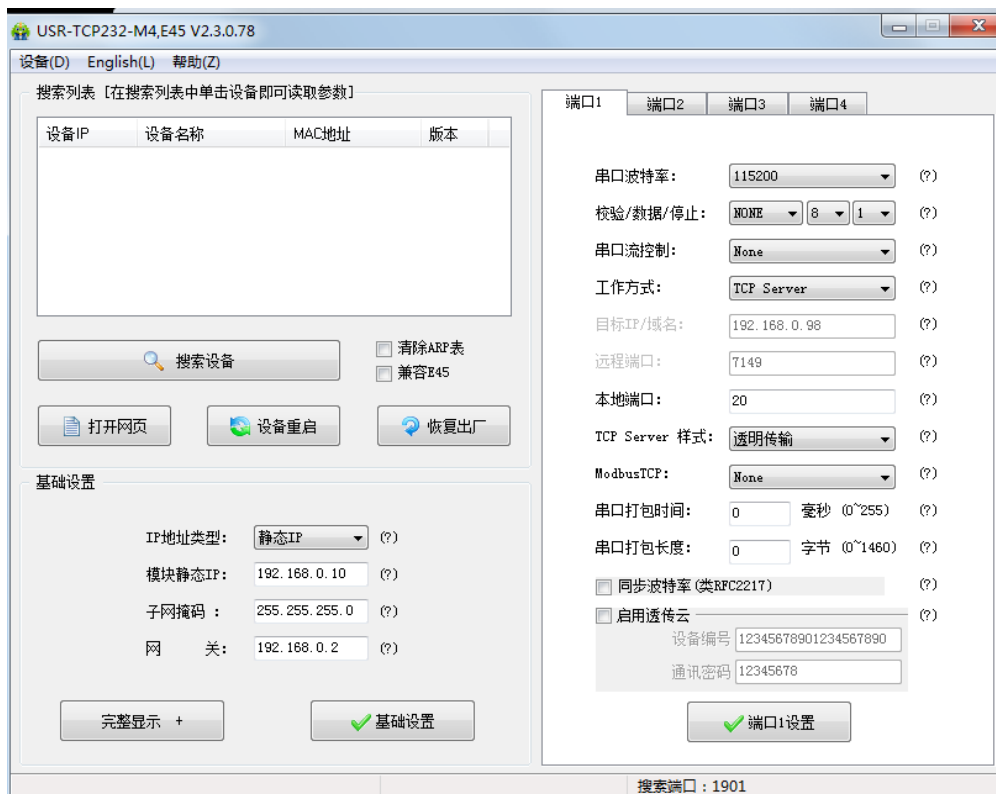
2、USR-TCP232-M4,E45-V2.3.0.78（下面简称 USR-M4）配置工具和 JDCheck1.8 检测工具都不需要安装，直接双击打即可打开

## 五、应用说明

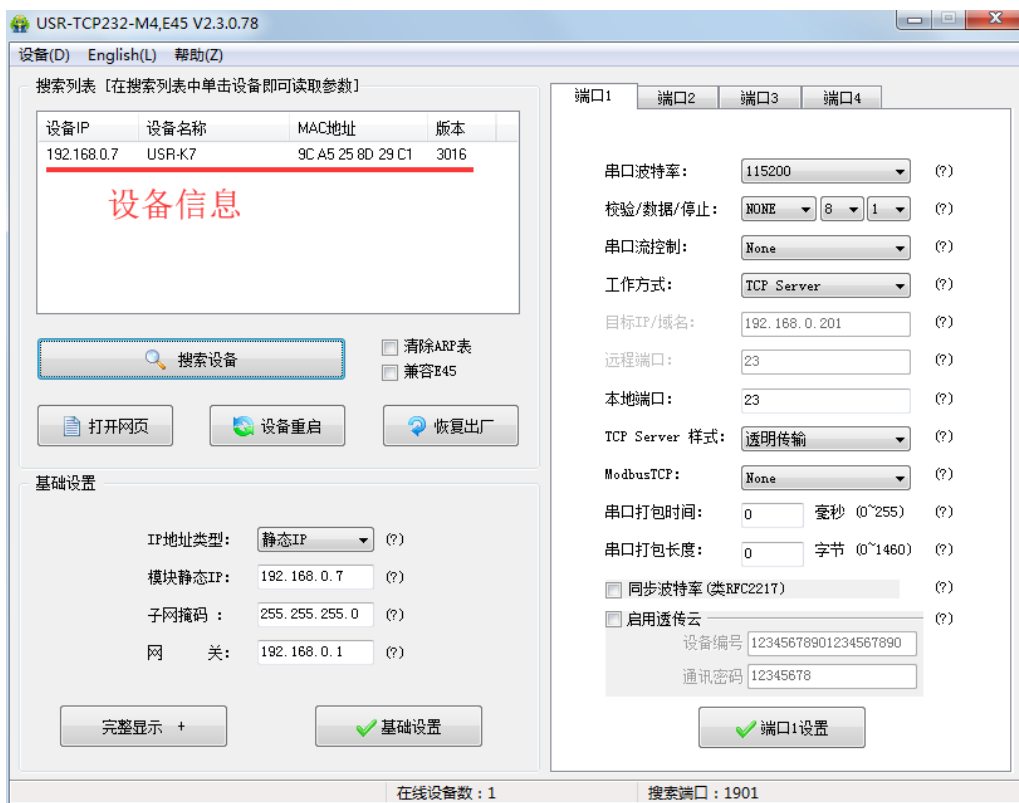
### ※配置 TCP Client 模式

#### ◆方法一

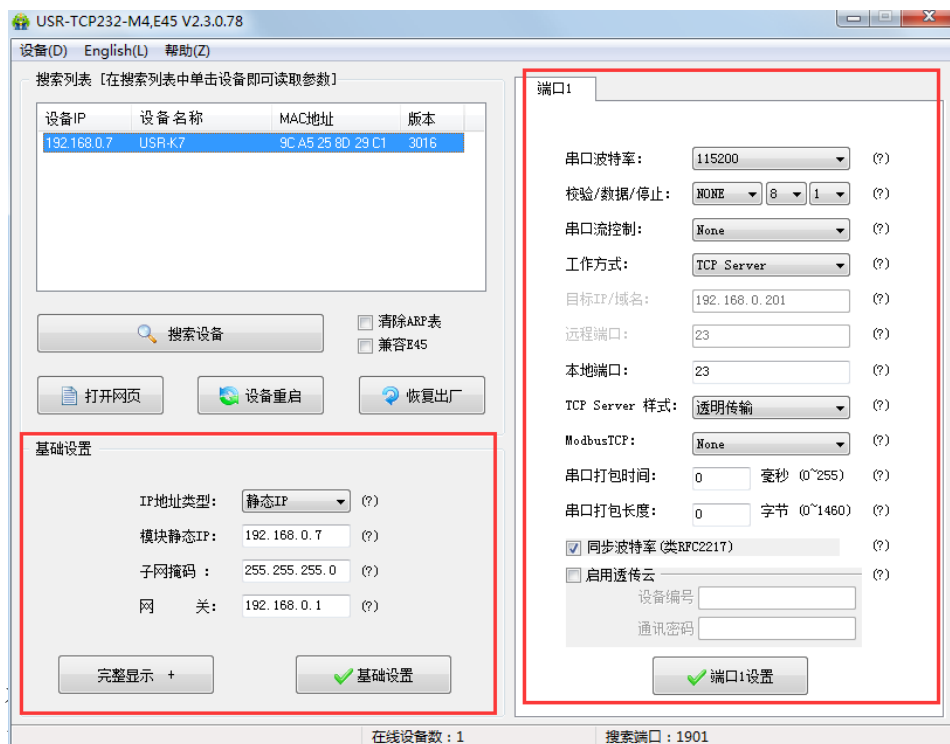
- 1、双击打开 USR-M4 配置软件



2、点击**搜索设备**，会自动搜索到我们的网口设备的信息，包括 IP、名称、MAC 地址和版本号

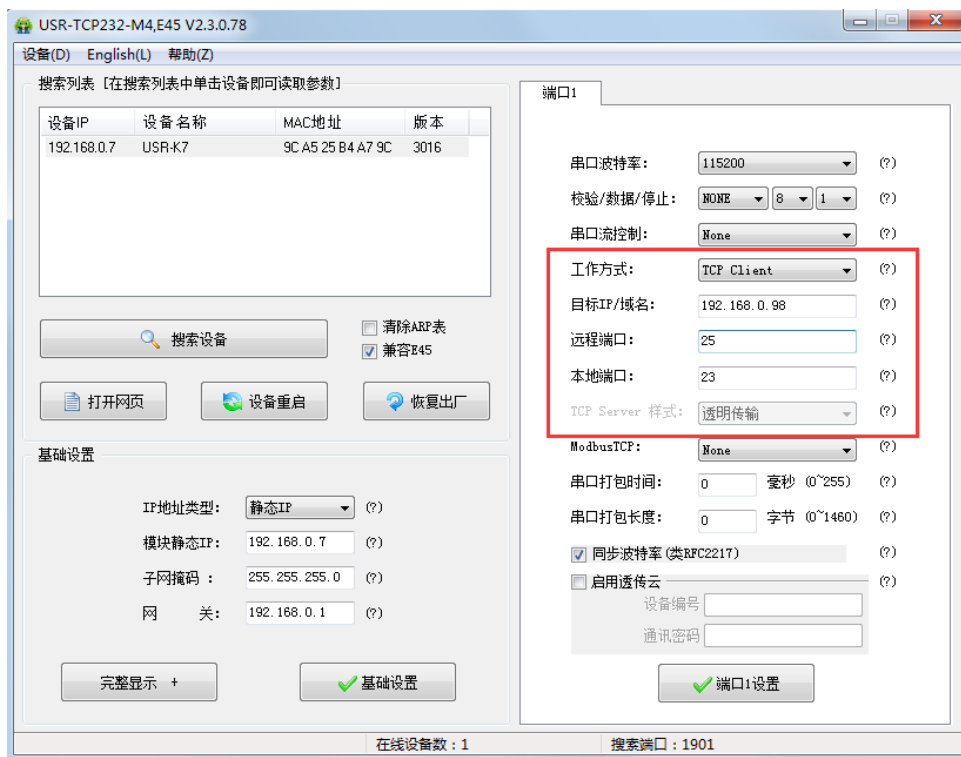


3、然后单击设备信息可对设备进行配置



例基础设置里是对网口端的参数设置，我们可以对设备的 IP 地址、网关等进行设置，设置完点击基础设置即可保存；右侧部分是对串口端的参数设置，在端口配置里我们可以对串口的波特率，工作方式，本地端口号等进行设置。

#### 4、修改工作模式



如图所示在**工作方式**下拉菜单选择 **TCP Client**，**目标 IP/域名**修改为要连接短信设备的服务器的 **IP**，**远程端口**默认是 **23**，可以自行修改，为方便区分后面的本地端口我将其修改成 **25**，然后点击**端口 1 设置**进行保存。

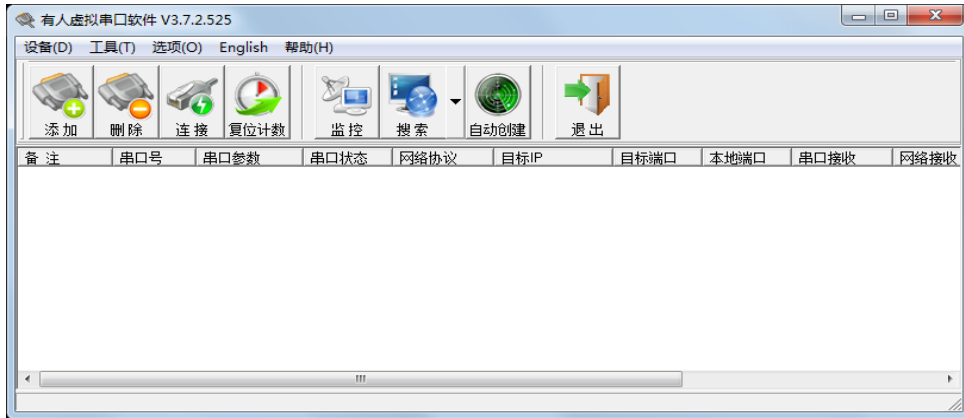
## ◆方法二

在浏览器中输入 <http://192.168.0.7>（192.168.0.7 是网口设备出厂默认 IP），回车进入页面输入用户名密码（默认均为 **admin**），进入配置界面，具体配置方法请参见◆方法一

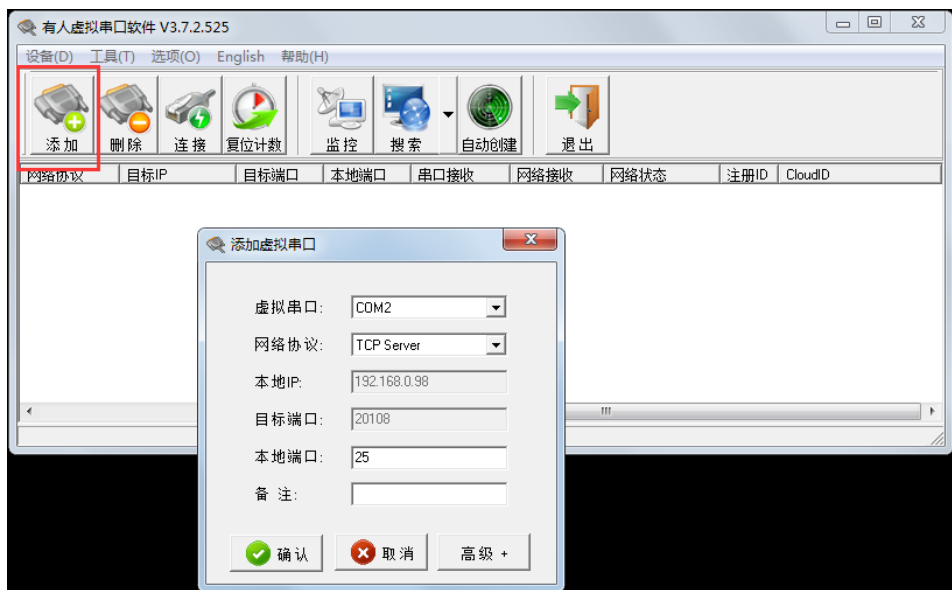
The screenshot shows a web-based configuration interface for a device. The top bar indicates 'Version : v3016' and '中文'. A left sidebar contains navigation options: 'Current Status', 'Local IP Config', 'TTL1' (highlighted), 'Web to Serial', 'Misc Config', and 'Reboot'. The main area is divided into sections for 'Parameter' and 'Socket A Parameters'. The 'Parameter' section includes settings for Baud Rate (115200), Data Size (8 bit), Parity (None), Stop Bits (1 bit), Flow Mode (NONE), UART Packet Time (0 ms), UART Packet Length (0 chars), Sync Baudrate (checked), and Enable Uart Heartbeat Packet (unchecked). The 'Socket A Parameters' section includes Work Mode (TCP Server), TCP Server MAX Sockets (8), Local/Remote Port Number (23/23), PRINT (unchecked), ModbusTCP Poll (unchecked), Poll Timeout (200 ms), Enable Net Heartbeat Packet (unchecked), and Registry Type (None). A 'Socket B Parameters' section is partially visible at the bottom. A right sidebar contains a 'Help' section with instructions for Local Port, Remote Port, and Packet time/length. At the bottom, there are 'Save' and 'Cancel' buttons.

## ※ 短信设备虚拟串口

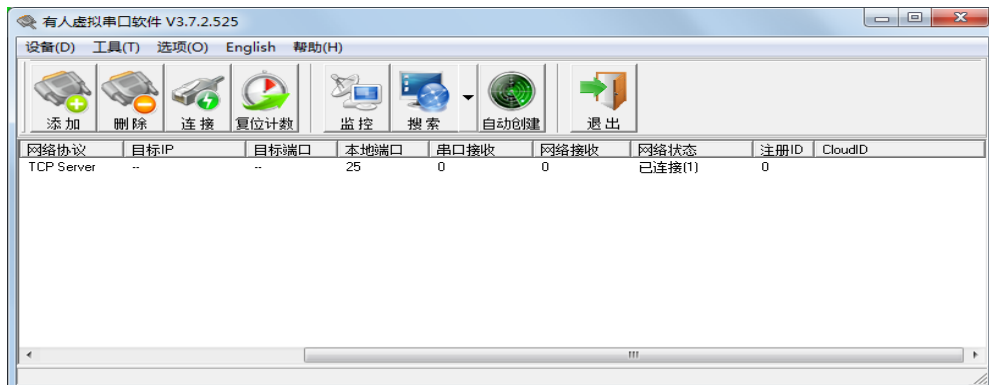
1、双击打开 **USR-VCOM** 虚拟串口软件



## 2、添加端口



如图点击软件的**添加**按钮，在对话框的**虚拟串口**下拉菜单中选择想要虚拟成的串口号，在**网络协议**中选择 TCP Server 模式，注意**本地端口**号要和前面 USR-M4 配置工具中的**远程端口**号保持一致，这里我们需要填 25，然后点击确认。这时在界面中出现了 COM2 的信息，并且**网络状态**显示已连接，说明配置正确，如下图所示



### 3、双击打开 JDCheck1.8 检测工具



The screenshot shows a Windows command prompt window titled "C:\Users\gong\Desktop\JDCheck1.8\JDCheck1.8.exe". The prompt is at "\.\COM2 > MODEMCONFIG = 2". The output displays the title "金笛短信设备检测 U1.8 2020-07-28 16:26:13" followed by a table of detection results for COM1 and COM2. Below the table, it shows "cost time 2436 ms" and a menu: "回车键刷新 1发送短信 2接收短信 q退出".

端口号	波特率	AT标识	SMS卡号	信号强度	设备序列号
COM1	115200	不AT	未读卡	无信号	无效序列号
COM2	115200	OK	898600C10118F0082734	26,99	8604610422

如图所示，检测工具检测出了 COM2 口设备的信息，说明服务器已经成功连接上了单口网口短信猫设备。

#### ※联系方式

地址：北京市海淀区知春路 23 号量子银座 9 座(863 软件园)

邮编：100191

电话：010-82358387,82356575,82356576, 82356577

传真:010-82358387 转 6004

短信技术支持网址：[www.sendsms.cn](http://www.sendsms.cn)